

# MUZEUM ARCHEOLOGICZNE W POZNANIU



ul. Wodna 27  
Pałac Górków  
61-781 Poznań

 <https://www.muzarp.poznan.pl/>

 <https://www.facebook.com/muzarp>

Dofinansowano ze środków Muzeum Historii Polski w Warszawie i Ministerstwa Kultury, Dziedzictwa Narodowego i Sportu w ramach programu „Patriotyzm Jutra”

AUTORZY FOLDERU:  
Olga Adamczyk  
Magdalena Felis



Ministerstwo  
**Kultury**  
Dziedzictwa  
Narodowego  
i Sportu.



MUZEUM HISTORII POLSKI



PA  
TRIO  
TYZM  
JUTRA

POZnań\*

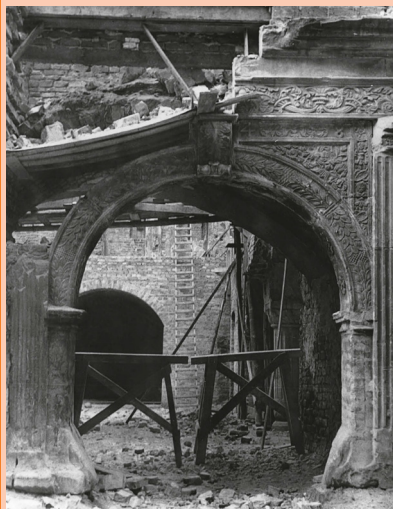
IKS

 dzieciPOZnan.pl

 czasdzieci.pl  
Portal informacyjny-rozrywkowy

OPRACOWANIE GRAFICZNE:  
Lena Kostkowska

formularz bezpłatny



Kiedy w 1828 r. zapadła decyzja o kasacie klasztoru Benedyktynek, budynki zostały przekazane na założoną przez Ludwikę z Hohenzollernów, pierwszą w Poznaniu szkołę dla dziewcząt. Pociągnęło to za sobą kolejne przebudowy. Kiedy szkoła ta została ostatecznie przeniesiona na ul. Młyńską, dawny Pałac stał się kamienicą czynszową. Choć przetrwał drugą wojnę światową, w trakcie zdobywania miasta przez Armię Czerwoną, uległ spaleniowi – brak dachu i zabezpieczeń sprawiły, że wkrótce runął cały narożnik od ulicy Koziej oraz część elewacji wschodniej, prowadząc do uszkodzenia renesansowego

portalu. Niesumienne przeprowadzone badania oraz odbudowa na podstawie rysunku Juliusa Minutolego z 1834 r., doprowadziły do zatarcia historii budynku i utraty wielu elementów architektonicznych.

Ostatecznie Pałac Górków został odbudowany w 1967 r. i stał się siedzibą Muzeum Archeologicznego. Instytucja ta ma jednak znacznie dłuższą historię – w 2001 r. minęły 164 lata od jego powstania! Placówka została założona w 1857 r. przy poznańskim Towarzystwie Przyjaciół Nauk i nosiła wtedy nazwę Muzeum Starożytności Polskich i Słowiańskich. Zajmowała się gromadzeniem oraz przechowywaniem zbiorów związanych z dawnymi dziejami mieszkańców naszych ziem, między innymi zabytków archeologicznych.

Wielokrotnie zmieniała nazwę i siedziby. Niezmienny pozostał jednak jej ogromny wkład w rozwój muzealnictwa, kultury i życia naukowego kraju i regionu. Status Muzeum jako jednej z najważniejszych instytucji kulturalnych i badawczych w Polsce, został utrwalony już w okresie kadencji dyrektorskiej wybitnego archeologa Józefa Kostrzewskiego. W okresie międzywojennym był on także zaangażowany w tworzenie poznańskiego Uniwersytetu, a po wojnie zabiegał o nauczanie archeologii jako dyscypliny akademickiej oraz umieszczenie tematyki archeologicznej w szkolnych podręcznikach nauczania historii.

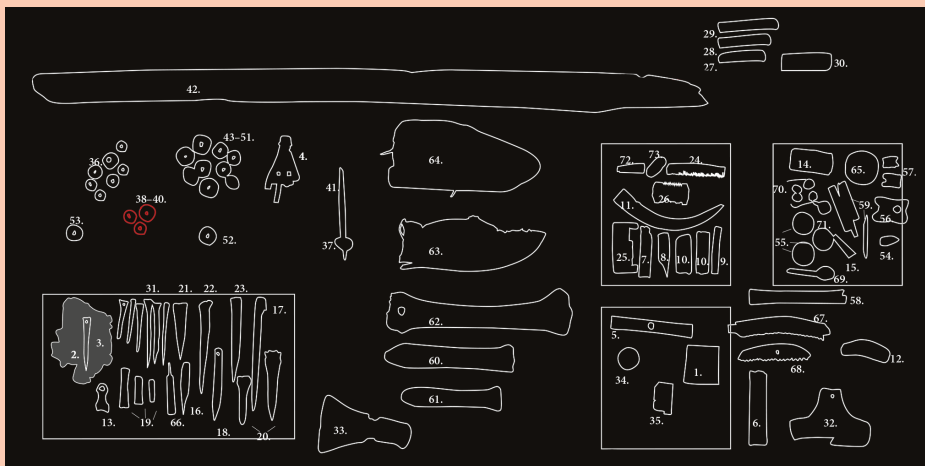




**! Jednym z nielicznych elementów elewacji, które zachowały się z czasów Górków, jest do dziś widoczna oprawa okna w postaci fryzu kamiennego z łacińską sentencją. Znajduje się on na rysunku powyżej – znajdź go i skopiuj znajdujący się na nim napis.**

W 1968 r. otwarto odwiedzaną tłumnie, pierwszą stałą wystawę powojenną Pradzieje Wielkopolski. W okresie Polski Ludowej aktywność osób związanych z Muzeum Archeologicznym przyczyniła się także do powstania innych ośrodków. Należała do nich między innymi założona w 1956 r. placówka muzealna w Gnieźnie, początkowo funkcjonująca jako Oddział Muzeum Archeologicznego w Poznaniu. Prezentowano w niej zbiory pozyskane w wyniku prac prowadzonych na terenie miasta i jego okolic. Dopiero w 1973 r., wraz z rozpoczęciem budowy nowego kompleksu muzealnego, powołano samodzielną instytucję- Muzeum w Gnieźnie (w 1983 r. przemianowane na Muzeum Początków Państwa Polskiego w Gnieźnie). Podobna historia związana jest z Gieczem, gdzie od 1949 r. prowadzono badania archeologiczne pod kierownictwem Bogdana Kostrzewskiego. W 1963 r. z jego inicjatywy utworzono tam rezerwat archeologiczny, także będący oddziałem Muzeum Archeologicznego w Poznaniu.

**Udaj się teraz na wystawę Tu powstała Polska – w pierwszym pomieszczeniu znajduje się gablota z zabytkami wykonanymi z kości i poroża lub związanymi z produkcją tkanin. W drugim pomieszczeniu znajdziesz gablotę (obok postaci Ottona i Bolesława Chrobrego) z uzbrojeniem wczesnopiastowskim. Na załączonych planach różnymi kolorami zaznaczone są zabytki, które pochodzą z Giecza. Podkreśl do czego mogły służyć.**



**WALKA/UZBROJENIE**

**SZYCIE**

**JAZDA KONNA**

**OZDOBA**

**PRZĘDZENIE NICI**

**GRY/ZABAWY**

**CZESANIE/HIGIENA OSOBISTA**

**ELEMENT UBIORU**



# TWÓRCY, BADACZE, ZBIERACZE

## to od nich zaczęło się Muzeum



**Bogdan Kostrzewski**

### Lukasz Górka (1481-1542)

Wojewoda poznański, biskup kujawski, zaufany poseł króla Zygmunta Starego. W 1499 r. poślubił dziedziczkę rodu Szamotulskich – Katarzynę. Dawny pałac Szamotulskich został mu przekazany wraz z jej wianem po 1508 r. i zmienił nazwę na Pałac Górków. To wtedy rozpoczęły się prace mające na celu znaczną rozbudowę i nadanie rezydencji charakteru renesansowego pałacu miejskiego.

### Benedyktynki (zakon 1605-1828)

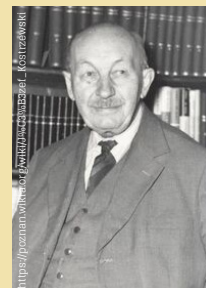
Przejmując siedzibę Pałacu Górków, wprowadziły wiele zmian w pierwotnej bryle pałacu. Miały one na celu dostosowanie gmachu do nowej funkcji, ale także połączenie w jedną całość stopniowo zwiększającej się ilości składających się na Pałac kamienic. Bez wątpienia to właśnie ich działania nadały Pałacowi Górków kształt, jaki dziś jest nam znany.

### Erich Blume (1884-1912)

Pierwszy profesjonalny archeolog w Wielkopolsce (kształcił się w Berlinie). Rozwinął badania powierzchniowe i wykopaliskowe w regionie, wprowadził także najnowsze standardy dokumentacji badań, które zostały później przejęte przez Józefa Kostrzewskiego oraz jego następców i stosowane są aż do dziś.

### prof. Józef Kostrzewski (1885-1969)

Wybitny archeolog, jeden z organizatorów Uniwersytetu Poznańskiego. Był dyrektorem naszego muzeum w latach 1949-1958. Zapoczątkował odbudowę Pałacu Górków po wojnie. Prowadził badania wykopaliskowe grodu w Biskupinie i kurhanów w Łękach Małych.



**Józef Kostrzewski**



**Lech Krzyżaniak**

### dr Bogdan Kostrzewski (1915-1971)

Syn profesora Józefa Kostrzewskiego, był archeologiem i dyrektorem naszego Muzeum w latach 1958-1968. Utworzył rezerwat archeologiczny w Gieczu, kontynuował odbudowę Pałacu Górków i stworzył pierwszą wystawę „Pradzieje Wielkopolski”.

### prof. Lech Krzyżaniak (1940-2004)

Archeolog, wybitny badacz stanowisk Egiptu i Sudanu. W latach 1982-2004 był dyrektorem Muzeum Archeologicznego. Autor pierwszych wystaw egipskich w Pałacu Górków oraz ogólnej koncepcji wystawy „Pradzieje Wielkopolski”, powstałej w 1997 r.



Z

WEDKA

PO

W EDZE



Drodzy Państwo,

jest nam niezmiernie miło, że zdecydowaliście się wziąć udział w naszym projekcie „Z wędką po wiedzę”. Mamy nadzieję, że zaproponowana przez nas forma zapoznania się z historią i zabytkami Muzeum Archeologicznego i regionu Wielkopolski okaże się dla Was atrakcyjna. Liczymy na Wasze zaangażowanie i dobrą współpracę.

Udanej, bogatej w nowe doświadczenia i zdobytą wiedzę zabawy życzy Zespół Muzeum Archeologicznego w Poznaniu.



## Instrukcja

1. Łowienie koszy wiedzy.
2. Wybór swojego stanowiska pracy.
3. Zapoznanie się z materiałami umieszczonymi w koszykach. Wyjaśnień udziela koordynator spotkania - pracownik Muzeum Archeologicznego w Poznaniu.
4. Wizyta na wystawach - zwiedzanie i realizowanie zadań.
5. Udział w warsztatach podsumowujących.

Dofinansowano ze środków Muzeum Historii Polski w Warszawie i Ministerstwa Kultury, Dziedzictwa Narodowego i Sportu w ramach programu „Patriotyzm Jutra”



Ministerstwo  
**Kultury**  
Dziedzictwa  
Narodowego  
i **Sportu**.



# GDY USTĄPIŁ LODOWIEC

## najdawniejsze dzieje regionu

Najdawniejsze dzieje naszego regionu poznajemy na wystawie „Pradzieje Wielkopolski”. Pierwsi mieszkańcy przybyli tu już 13-12 tys. lat p.n.e., kiedy z naszych terenów ustępował lodowiec. Byli to łowcy reniferów. W miarę ocieplania klimatu ludzie zaczęli zakładać stałe obozowiska, a w ich diecie pojawiły się mniejsze zwierzęta, ptaki i ryby. W neolicie sposób życia dalej się zmieniał. Budowano stałe domy i osady, hodowano zwierzęta, uprawiano zboża i wytwarzano naczynia gliniane. Zmarłych chowano w grobowcach megalitycznych. Odkrycie właściwości stopu miedzi i cyny w epoce brązu oraz technik odlewania przedmiotów umożliwiło tworzenie skomplikowanych kształtów ozdób i elementów uzbrojenia. Z tego czasu znane są bogato wyposażone kurhany (Łęki Małe). Od pojawienia się pierwszych przedmiotów żelaznych kolejna epoka zwana jest epoką żelaza. Dwa związane z nią odkrycia to skarb z Witaszkowa oraz gród w Biskupinie. Zmarłych palono wówczas na



się, a kości wkładano do popielnic. W okresie wpływów rzymskich na terenie Wielkopolski zaczęły pojawiać się przedmioty przywiezione z terenów cesarstwa rzymskiego. Zaczęto też stosować żarno obrotowe. O życiu mieszkańców średniowiecznych osad, grodów i miast z terenu Wielkopolski opowiadają nam zabytki takie jak broń, przedmioty codziennego użytku i ozdoby, pokazane na wystawie „Tu powstała Polska”.



paleolit

średniowiecze

XIV w. p.n.e. - XV w. n.e.



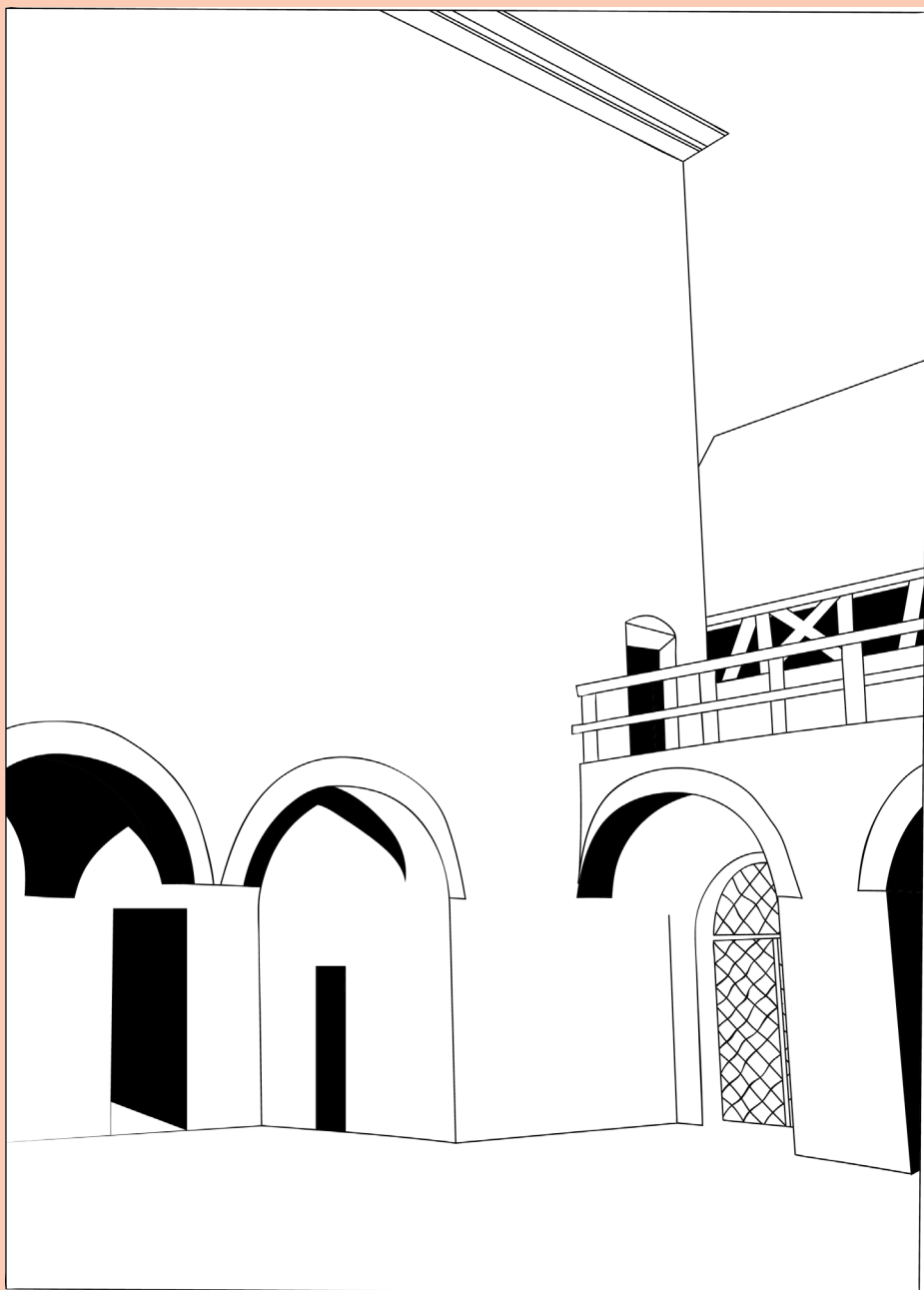
# PRZESZŁOŚĆ W MUZEUM MUZEUM W PRZESZŁOŚCI

Budynek, w którym dziś znajduje się Muzeum Archeologiczne, przeszedł w ciągu swojego istnienia wiele przemian. Mimo iż wielokrotnie był przebudowywany, a jego funkcja zmieniała się wraz z potrzebami mieszkańców, od samego początku swojego istnienia był ważnym punktem na mapie Poznania.

Pałac Górków powstał w pierwszej połowie XVI wieku, dzięki staraniom Łukasza Górki. Otrzymał go jako część wiana Katarzyny Szamotulskiej (pierwotnie nazywany był pałacem Szamotulskiego), którą poślubił hucznie w 1499 r. Ostatnie badania wykazały, że prace mające na celu przebudowę i powiększenie starego gmachu trwały etapami aż do 1551 r. (po śmierci Łukasza kontynuowane były przez jego syna Andrzeja). Niestety na skutek zniszczeń wojennych ustalenie ich przebiegu jest możliwe tylko częściowo, na poziomie parteru i piwnic. Wiadomo, że w trakcie pierwszej fazy prac powstał między innymi dobrze nam dziś znany dziedziniec Pałacu Górków. Od strony ul. Klasztornej zamknięty był on murem i wyniesiony nad poziom ówczesnej ulicy o jakieś 1,6 m - dlatego do bramy znajdującej się prawdopodobnie w miejscu nieco późniejszego renesansowego portalu, wiodła ziemna rampa. Dziedziniec otaczały krużganki wsparte na wykonanych z piaskowca zdobionych kolumnach. W Kronikach Benedyktynek Poznańskich pojawiają się też wzmianki o wewnętrznej ozdobnej sadzawce z fontanną, w której pływały ryby.



**! Wejdź na dziedziniec – na podstawie szkicu i wcześniejszego opisu, spróbuj narysować jego wygląd z czasów Łukasza Górki i jego syna Andrzeja. Na południowej ścianie dziedzińca (przylegającej do ulicy Wodna), odszukaj półkolisty luk, który prawdopodobnie jest pozostałością po tamtym etapie budowy.**



W 1592 r., wraz ze śmiercią ostatniego przedstawiciela rodu Górków - Stanisława Górki, wojewody poznańskiego - zakończył się okres największej świetności w dziejach Pałacu. Przeszedł on w ręce dalszego krewnego Piotra Czarnkowskiego, podkomorzego poznańskiego, który sprzedał go gminie protestanckiej. Ostatecznie Pałac Górków stał się własnością miasta i w 1605 r., za sumę 7000 ówczesnych złotych, został oddany w ręce ksieni benedyktynek z Chełmna i zamieniony na klasztor. Jeśli staniemy plecami do głównego wejścia, możemy wyobrazić sobie obszar, jaki zajmował Pałac za czasów Górków - rozciągał się na szerokość dziedzińca po lewej stronie, od ulicy Wodnej aż do Koziej. Wszystko, co znajduje się po prawej stronie od wejścia, zostało dokupione przez Benedyktynki w XVII w. To właśnie w tym okresie dokonano wielu zmian w pierwotnej bryle pałacu - pomieszczenia o charakterze reprezentacyjnym, które znajdowały się na pierwszym piętrze, zostały przebudowane tak, aby pomieścić kaplicę. Wybito także nowe, podłużne i wąskie otwory okienne, a poprzednie okna zostały zamurowane.

**!** **Udaj się teraz na wystawę Pradzieje Wielkopolski. Na szkicu poniżej znajduje się zarys tego pomieszczenia – za pomocą naklejek uzupełnij je o elementy, które mogły się w niej znajdować.**



**! Aby rozwiązać to zadanie, udaj się na zewnątrz budynku pod renesansowy portal od strony ulicy Klasztornej. Poniżej znajduje się jego zdjęcie. Znajdź brakujące elementy i połącz je z rysunkiem. Pozostań na zewnątrz i przejdź do kolejnego zadania.**

